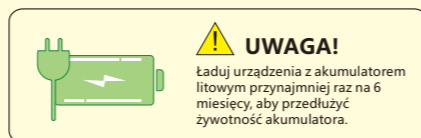
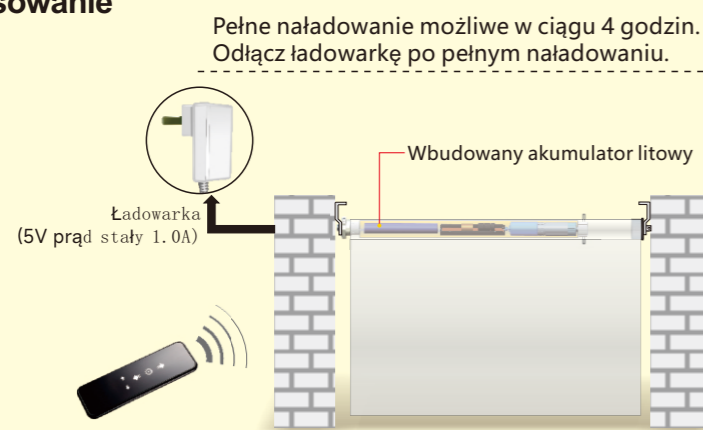


# Instrukcja obsługi napędu Bluetooth z elektronicznymi krańcówkami (Tuya)

## I. Główne cechy

- ♦ Patent na oszczędzanie energii.
- ♦ Wbudowany akumulator litowy wielokrotnego ładowania.
- ♦ Automatykzna korekta przemieszczenia pozycji spowodowanego hamowaniem.
- ♦ Specjalne uszczelnienie wewnętrznych części sterujących w celu zwiększenia bezpieczeństwa pracy.
- ♦ Łatwe przełączanie trybu między ruchem ciągłym a pulsacyjnym oraz zmiana kierunku pracy.
- ♦ Elektroniczne ustawienie położen krańcowych. Można ustawić 6 pozycji (2 krańcowe i 4 pośrednie).
- ♦ Zabezpieczenie przed zwarciem.
- ♦ Wbudowany moduł Bluetooth o niskim poborze mocy i możliwość sterowania przez aplikację.

## II. Zastosowanie



## III. Instrukcja obsługi

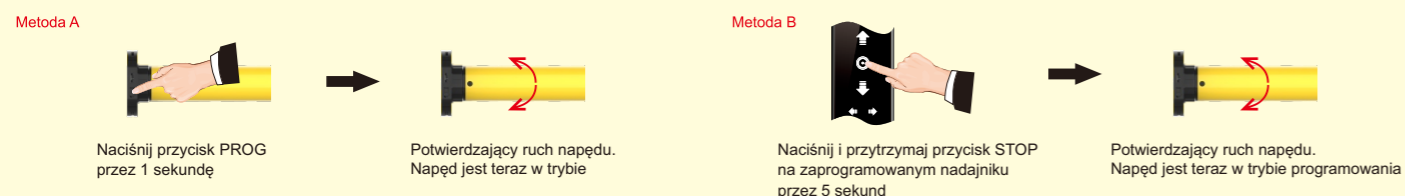
### 1. Włączanie/wyłączanie zasilania

\*Po wyłączeniu napędu nie będzie odbierał sygnałów z pilota.

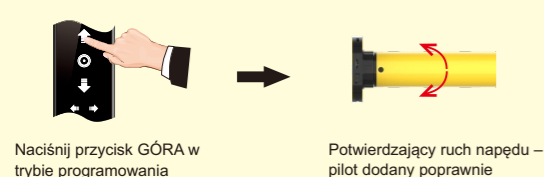


### 2. Tryb programowania

\*Jeśli nie zostanie wykonana żadna czynność w ciągu 10 sekund, napęd automatycznie wyjdzie z trybu programowania.



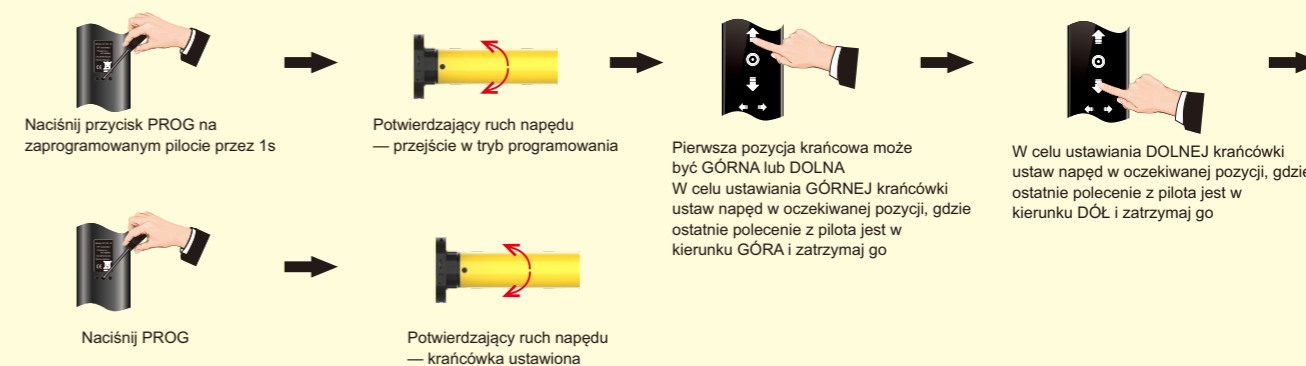
### 3. Dodawanie pilota



### 4. Zmiana kierunku

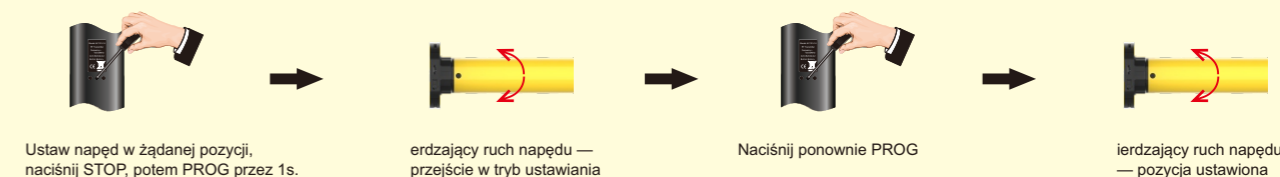


### 5. Ustawianie pozycji krańcowej



### 6. Ustawianie dodatkowych pozycji

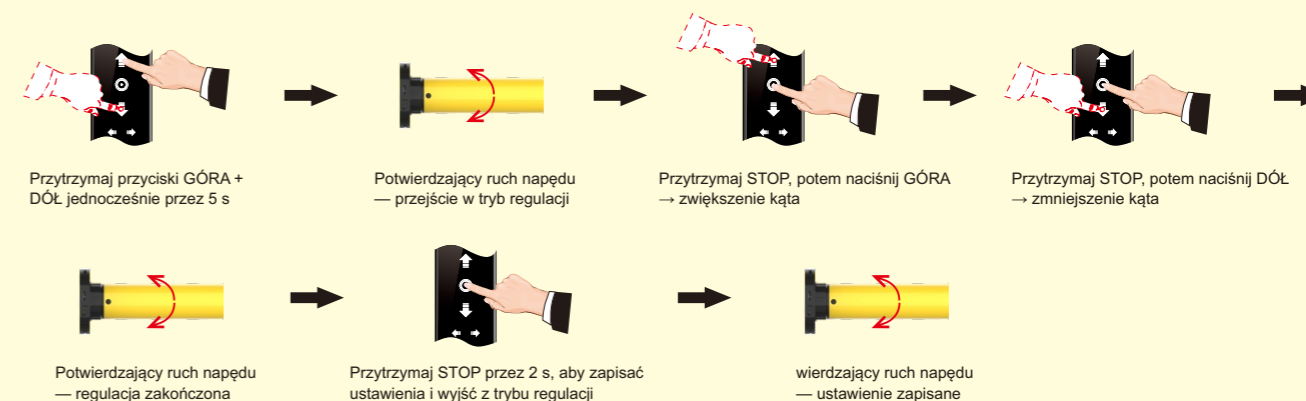
\*Jeśli przez 30 sekund nie zostanie wykonana żadna czynność, napęd automatycznie opuści tryb ustawiania



### 7. Korekta pozycji krańcowych

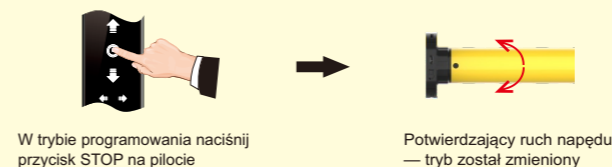


### 8. Regulacja kąta nachylenia (dla rolet typu dzień-noc, Shangri-la itp.)

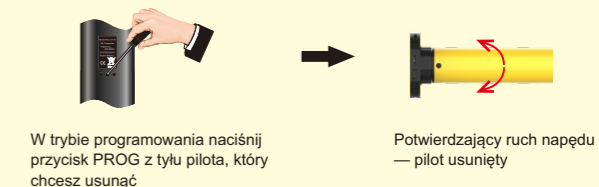


### 9. Zmiana ruchu pulsacyjnego i ciągłego

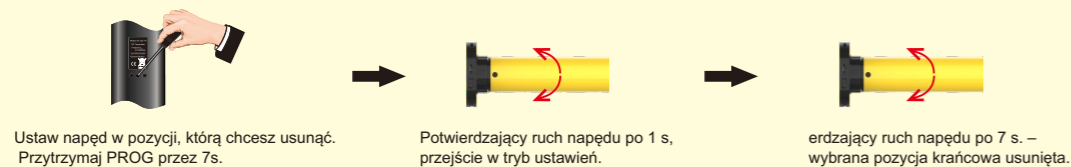
\*Domyślny ruch silnika jest ciągły, można go zmienić na impulsowany przy ruchu lub powrocie do ruchu ciągłego w celu ustawienia na ślepo lub podczas trybu dostrajania. Kontrola IfAPP, jest to ciągły ruch.



### 10. Usunięcie pilota z pamięci



## 11. Usunięcie pozycji krańcowej



Ustaw napęd w pozycji, którą chcesz usunąć. Przytrzymaj PROG przez 7s.

Potwierdzający ruch napędu po 1 s, przejście w tryb ustawień.

Przytrzymaj ruch napędu po 7 s. – wybrana pozycja krańcowa usunięta.

## 12. Przywrócenie ustawień fabrycznych

\*Zachowaj odstęp krótszy niż 1 sekunda między każdą czynnością.



Krótko naciśnij PROG i zwolnij, gdy zapali się czerwona dioda

Ponownie krótko naciśnij PROG i zwolnij, gdy zapali się czerwona dioda

Przytrzymaj PROG przez 3 sekundy i zwolnij, gdy czerwona dioda błysnie dwa razy

Naciśnij i przytrzymaj PROG, aż napęd wykona dwa ruchy potwierdzające. Ustawienia fabryczne przywrócone

Naciśnij STOP na zaprogramowanym nadajniku przez 5 s

Potwierdzający ruch napędu

W ciągu 10 s. przytrzymaj PROG przez 7 s

Potwierdzający ruch napędu po 1 sekundzie

olejne dwa potwierdzające ruchy napędu w 7 s. Ustawienia fabryczne przywrócone

## 13. Resetowanie Bluetooth

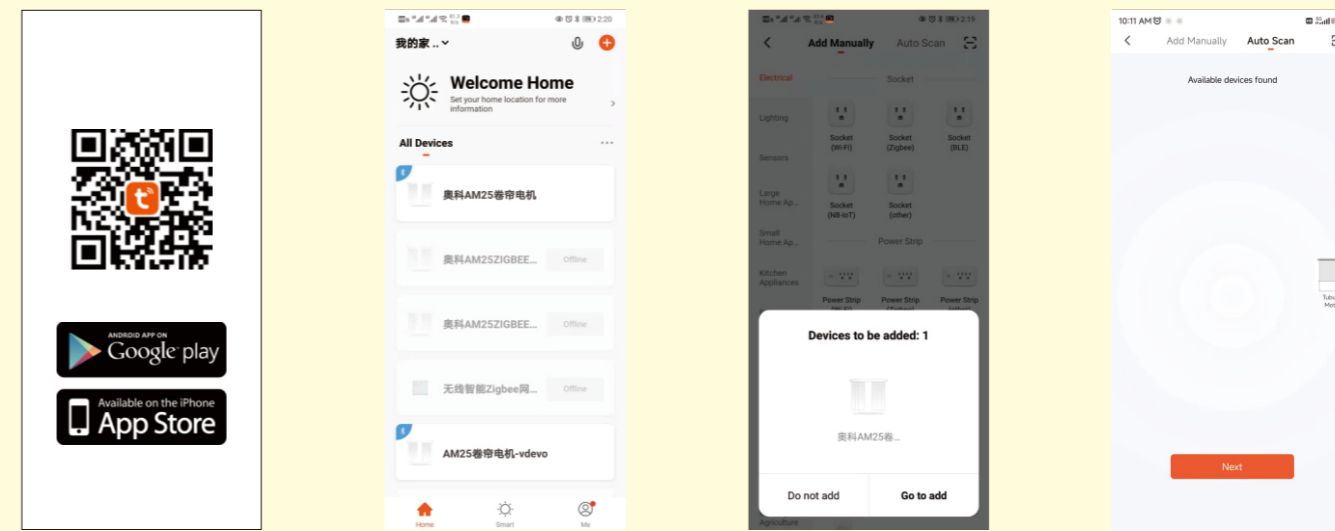
\*Zachowaj odstęp krótszy niż 1 sekunda między każdą czynnością

- Krótko naciśnij PROG i zwolnij, gdy zapali się czerwona dioda. Powtórz 4 razy.
- Przytrzymaj PROG przez 3 s., aż zielona dioda zacznie migać.

## 14. Dodatkowe instrukcje

- Pierwsza i druga pozycja to krańcówki górna/dolna. Pozostałe cztery to pozycje pośrednie.
- Po ustawieniu krańcówek górnej/dolnej, pozycje pośrednie muszą znajdować się pomiędzy nimi.
- Górne/dolne położenia krańcowe można jedynie korygować. Usunięcie wymaga reset napędu.
- Naciśnij GÓRA/DÓŁ raz, aby przejść do kolejnych pozycji krańcowych. Po osiągnięciu krańcówki GÓRENIJ lub DOLNEK przycisk nie reaguje.
- Przytrzymaj GÓRA/DÓŁ, aż dioda mignie dwa razy – napęd przemieszcza się bezpośrednio do pozycji krańcowej.
- Przy 6.2V dioda miga na czerwono (tryb skokowy). Przy 5.5V napęd zatrzymuje się.
- Dioda czerwona – ładowanie, dioda zielona – naładowanie.

## 15. Sterowanie za pomocą aplikacji

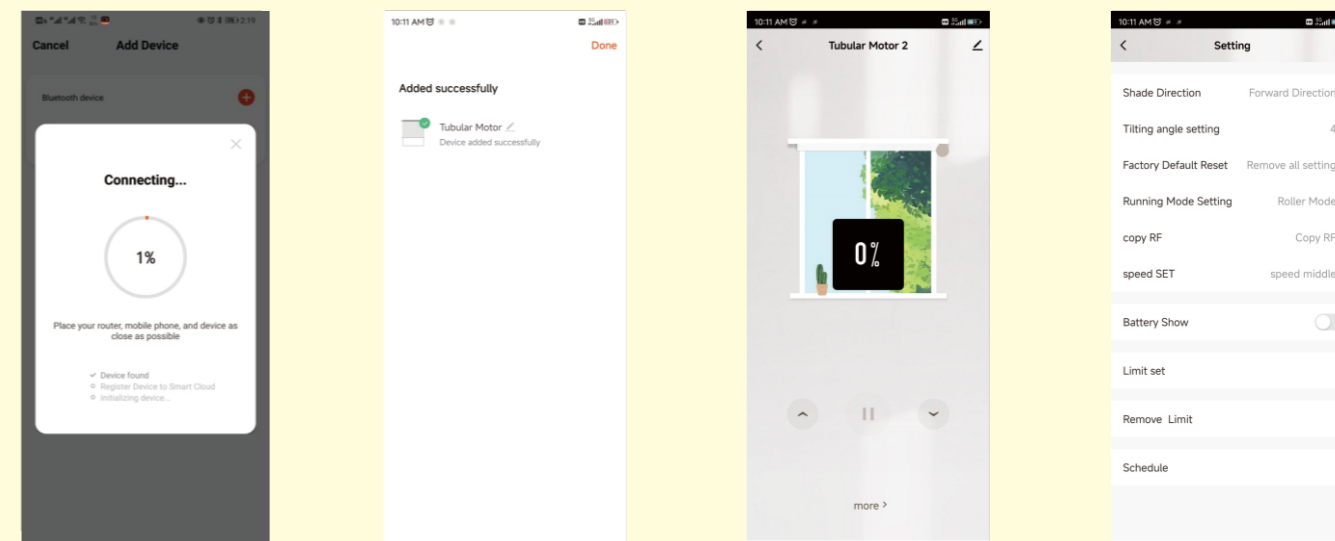


1. A. Zeskanuj kod QR, następnie pobierz i zainstaluj aplikację. B. Wyszukaj "TuyaSmart" lub "A+ Home", aby pobrać i zainstalować aplikację. Upewnij się, że Bluetooth w telefonie jest włączony przed rozpoczęciem.

2. W interfejsie "Mój dom" wybierz "Dodaj urządzenie" lub kliknij "+" w prawym górnym rogu.

3. W interfejsie znajdziesz "Urządzenia do dodania". Wybierz, aby dodać. Jeśli brak reakcji, naciśnij przycisk PROG na napędzi 4 razy krótko i 1 raz długo, aby zresetować.

4. Kliknij "+" po prawej stronie.



5. Oczekiwanie na połączenie z napędem

6. Kliknij "Gotowe" - pomyślnie dodano napęd.

7. W interfejsie znajdziesz przyciski "GÓRA DÓŁ STOP" do sterowania silnikiem. Kliknij "Więcej", aby przejść do ustawień.

8. W interfejsie ustawień wykonaj dalsze operacje.

## IV. Rozwiązywanie problemów

Pozycja	Problem	Przyczyna	Rozwiązanie
1	Napęd nie działa i nie porusza się	A. Brak zasilania B. Zabezpieczenie przed niskim napięciem C. Nieprawidłowy montaż powodujący blokadę napędu	A. Włącz przyciskiem B. Ładuj przez 6 godzin przed uruchomieniem C. Sprawdź czy wszystkie części są prawidłowo zamontowane
2	Napęd nagle zatrzymuje się podczas pracy	A. Zabezpieczenie przed niskim napięciem B. Zabezpieczenie przed przeszkodą	A. Napęd wznowi pracę po naładowaniu B. Sprawdź czy występują przeszkody lub przeciążenie
3	Aplikacja nie może połączyć się z napędem	A. Bluetooth jest wyłączony B. Napęd połączony z innym telefonem	A. Włącz Bluetooth w telefonie B. Zresetuj Bluetooth i połącz ponownie



Zgodnie z przepisami Dyrektywy Parlamentu Europejskiego i Rady 2012/19/UE z dnia 4 lipca 2012 r. w sprawie zużytego sprzętu elektrycznego i elektronicznego (ZSEE) zabrania się umieszczania zużytego sprzętu razem z innymi odpadami, oznaczonymi symbolem przekreślonego pojemnika na śmieci. Użytkownicy są zobowiązani do przekazania zużytego sprzętu do wyznaczonego punktu zbiórki w celu właściwego przetworzenia. Oznakowanie oznacza jednocześnie, że sprzęt został wprowadzony do obrotu po dniu 13 sierpnia 2005 r. Te obowiązki prawne zostały wprowadzone w celu zmniejszenia ilości odpadów wytwarzanych ze zużytego sprzętu elektrycznego i elektronicznego oraz zapewnienia odpowiedniego poziomu zbiórki, odzysku i recyklingu. Sprzęt nie zawierający niebezpiecznych składników, które mogłyby mieć szczególnie negatywny wpływ na środowisko i zdrowie ludzi.



A-OK niniejszym oświadcza, że napęd objęty niniejszą instrukcją, oznaczony dla napięcia wejściowego 5V i używany zgodnie z przeznaczeniem zgodnie z niniejszą instrukcją, jest zgodny z zasadniczymi wymaganiami deklaracji zgodności dyrektyw 2011/65/UE wyszczególniającej zastosowane normy i specyfikacje oraz podając wszystkie dane szczegółowe umożliwiające identyfikację napędu, nazwisko i adres osoby (osób) upoważnionej do sporządzenia dokumentacji technicznej i upoważnionej do sporządzenia deklaracji, w tym miejsca i daty problemu można skontaktować się z obsługą klienta centrali A-OK pod numerem 0752-5717888.

# User Guide of Energy Saving Tuya Bluetooth Motor

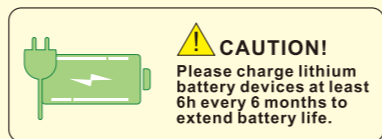
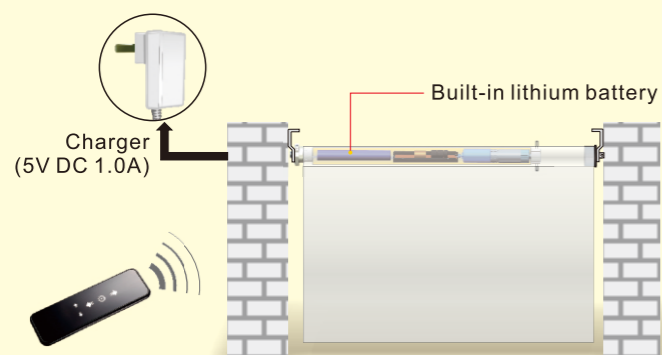


## I. Features

- Energy Saving Patent.
- Built-in Rechargeable Lithium Battery Pack.
- It has automatic correction function for the displacement generated by braking.
- The built-in control parts of motor are sealed well for better safety.
- It's easy to switch the mode between inching and interlock and control operation direction.
- Electronic limits setting, 6 limits can be set (2 end limits and 4 middle limits).
- Short circuit protection & open circuit protection for sensor.
- Built-in low power Bluetooth module and APP intelligent control function.

## II. Application

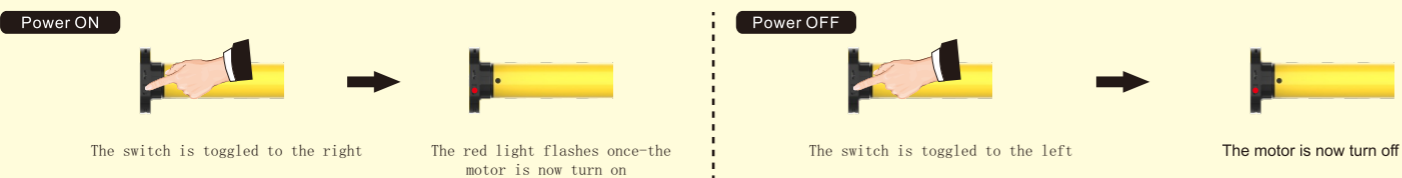
It can be fully charged within 4 hours, Please unplug the charger when fully charged.



## III. Operation Instruction

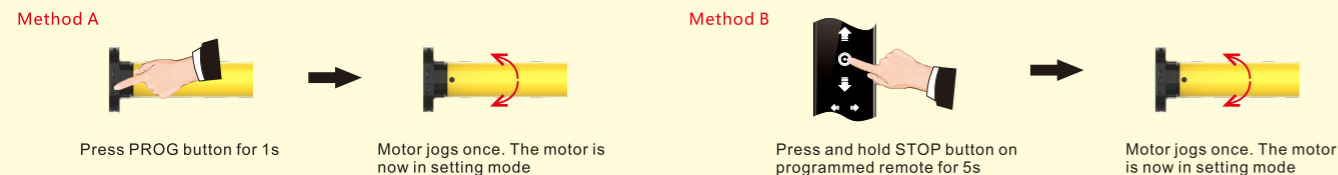
### 1. Power ON/OFF

\* After switching off power, the motor will not be able to receive remote signals.

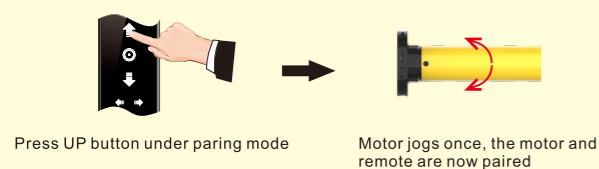


### 2. Programming Preparation

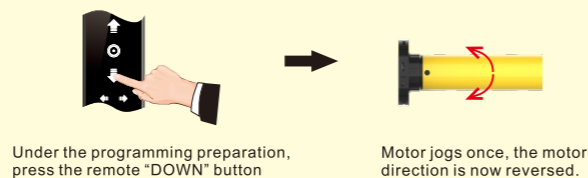
\* If there is no action in 10 seconds, the motor will exit programming automatically.



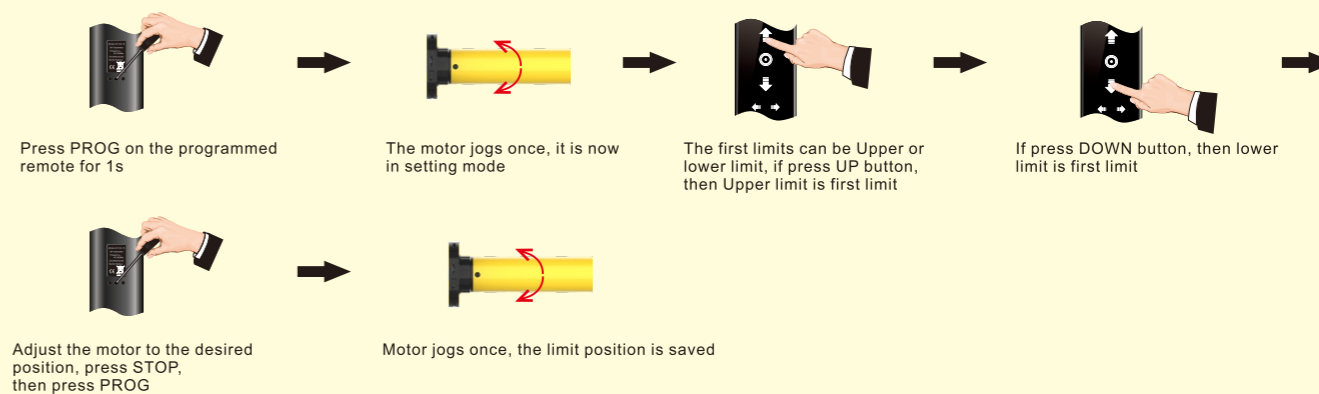
### 3. Pairing remote



### 4. Change Direction

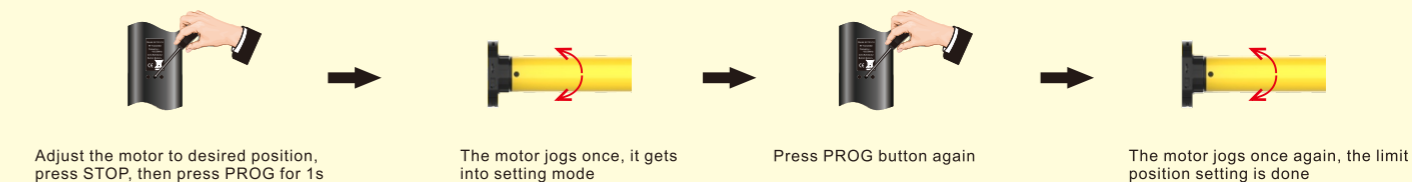


### 5. First limit position setting

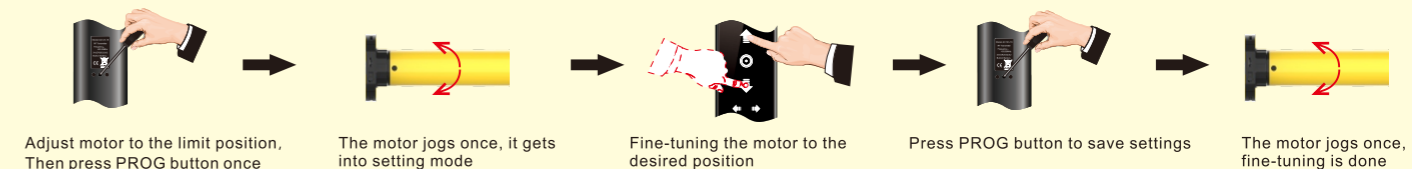


### 6. Other limit position setting

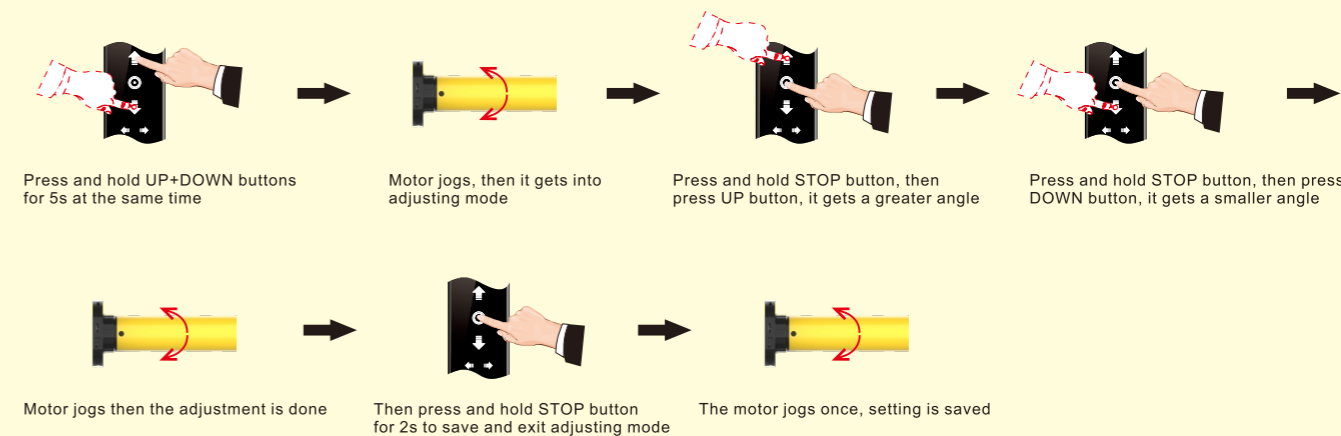
\* If there's no any action within 30's, the motor will exit from limit position preparation automatically



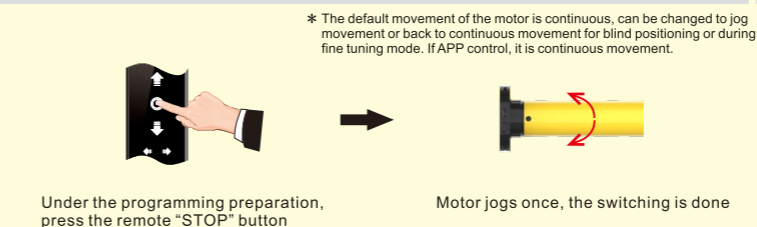
### 7. Limit position fine-tuning



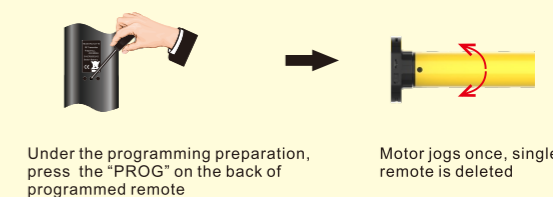
### 8. Tilt angle adjustment ( Special for Zebra blinds, Shangri-la blinds etc.)



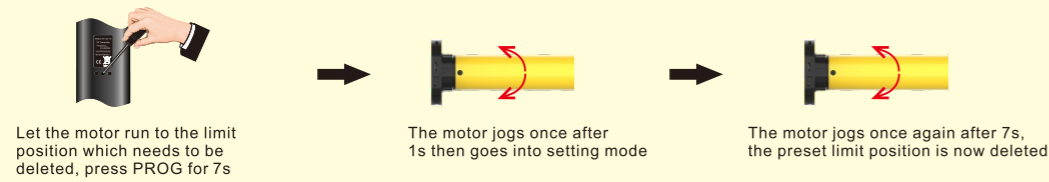
### 9. Jog movement & Continuous movement switching



### 10. Delete Single Code



## 11.Delete the limit position



## 12.Reset motor \* Make sure the interval between every actions less than 1s



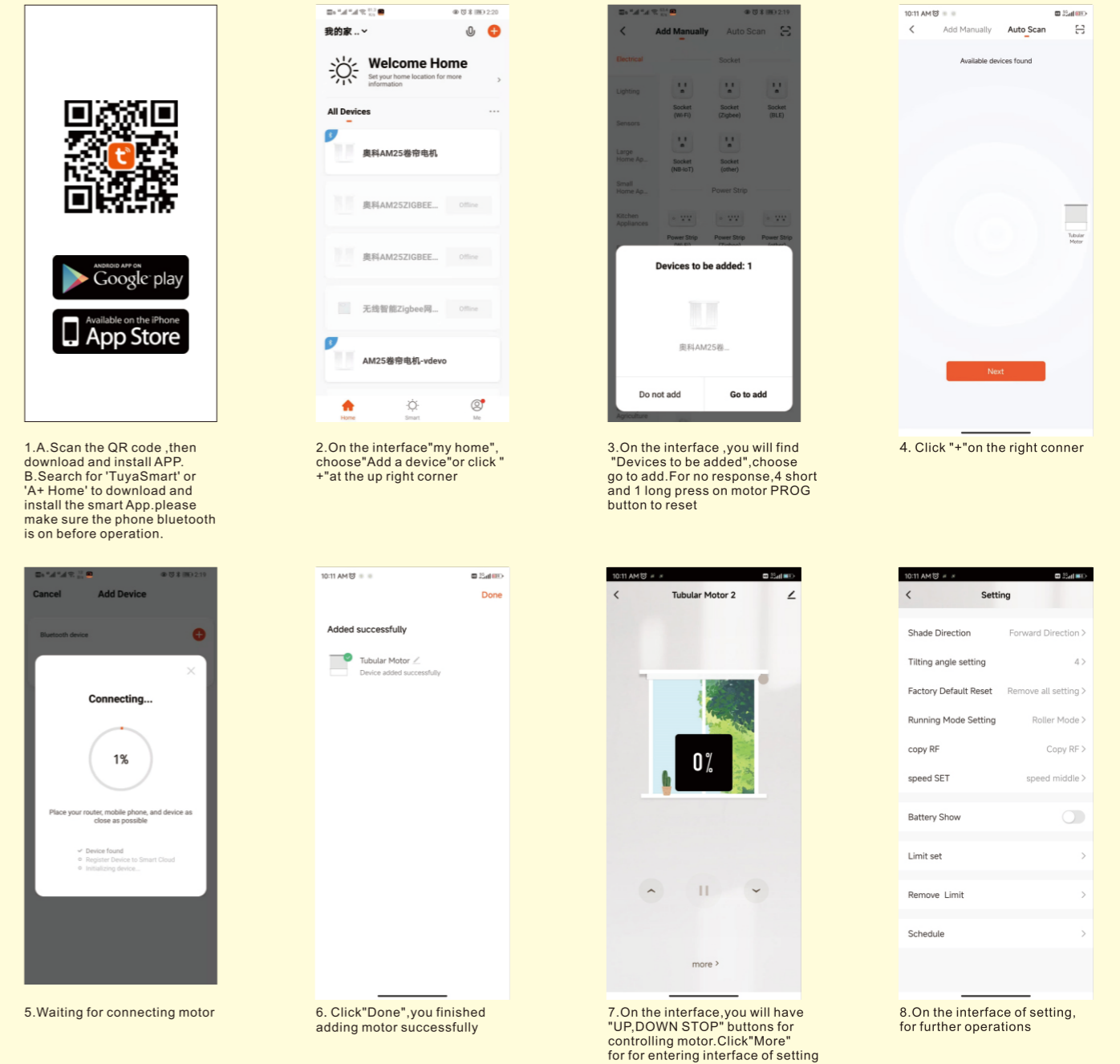
## 13.Reset bluetooth \* Make sure the interval between every actions less than 1s

- Short press PROG button, release when red light comes on, repeat this action 4 times
- Long Press PROG button and hold for 3s until Green light flashes

## 14.Supplemental Instruction

- The first and second position are Upper/Lower limit positions. Other four are intermediate positions.
- After the Upper/Lower limit position are set, all the intermediate positions must be set between the Upper and Lower limit.
- The Upper and Lower limit position can only be fine-tuned once set. It can only be removed by resetting the motor.
- Press the UP or DOWN button once and the motor will move to the next pre-set limit position. When the upper position has been reached, the Up button will be unresponsive. When the lower position has been reached, the Down button will be become unresponsive.
- Press and hold the UP or DOWN button until the indicator on the programmed channel flashes twice, release, then the motor will move to the Upper or Lower limit position without stopping at any intermediate position.
- If battery is low to 6.2V, red light will flash, motor will switch to jog mode. If low to 5.5V, motor will stop working.
- The light turns to red during recharging. It turns to green when it is full recharged.

## 15.APP instructions



## IV.Trouble Shooting

Item	Problem	Matter	Shooting
1	The motor doesn't work and no any move	A. Power is cut off B. Shortage voltage protection C.Incorrect installation leads to motor stucking	A. Switch it on by button B. Start the motor after charging it for 6 hours C.Check and make sure all parts are installed properly
2	The motor stops suddenly during operation	A.Shortage voltage protection B.Protect the motor when encounter obstacle	A.The motor will resume to work after being charged B.Check if there is something stuck or overloading
3	APP can not be connected with Motor	A.Bluetooth is not open B.Motor is connected by other mobile phones	A.Switch on the bluetooth of mobile phone B.Reset bluetooth and connect again



In accordance with the provisions of the Directive of the European Parliament and of the Council 2012/19 / EU of 4 July 2012 on waste electrical and electronic equipment(WEEE), it is prohibited to place of used equipment together with other wastes, marked with crossed out wheeled bin symbol. The users are obliged to transfer their used equipment to a designated collection point for proper processing. The marking means, at the same time, that the equipment was put on the market after 13 August 2005.These legal obligations have been introduced to reduce the amount of waste generated from waste electrical and electronic equipment and to ensure an appropriate level of collection, recovery and recycling. The equipment does not contain any dangerous components, which would have any particularly negative impact on the environment and human health.



A-OK hereby declares that the drive covered by these instructions, when marked for input voltage 5V and used as intended according to these instructions,is in compliance with the essential requirements of Directives 2011/65/EU declaration of conformity detailing standards and specifications used and stating all particulars for identification of the drive,name and address of the person(s)authorised to compile the technical file and empowered to draw up the declaration including place and date of issue can be contacted A-OK headquarters customer service at 0752-5717888.